

Síťové propojení, konfigurace počítačů a programu Praktik

Propojení počítačů

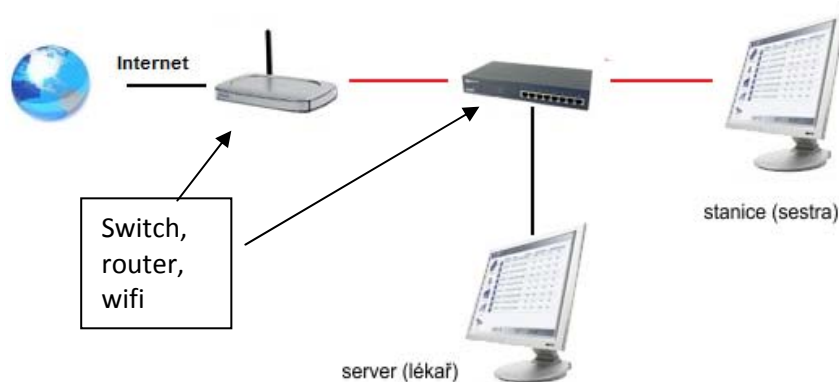
- 2 počítače bez internetu

Pokud potřebujeme propojit 2 počítače mezi sebou a vytvořit síť (lékař + sestra), lze je propojit kabelem přímo bez dalších zařízení.



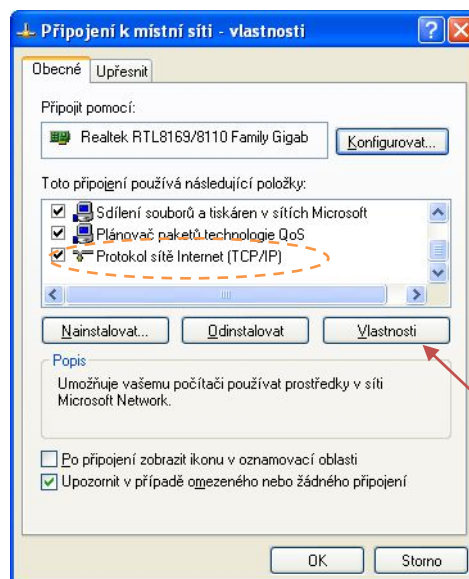
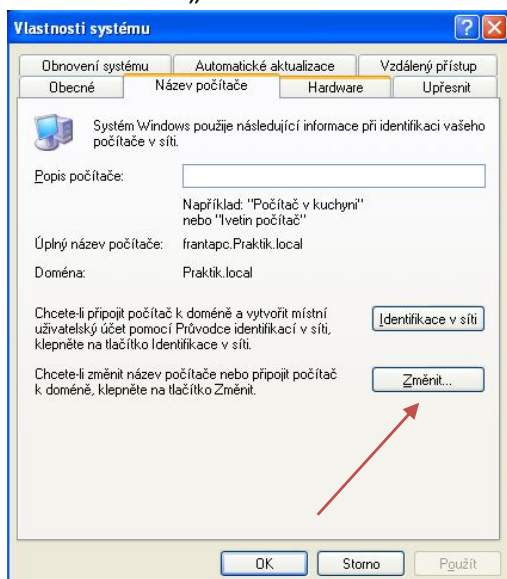
- Více počítačů a internet

Pokud je potřeba propojit více jak 2 počítače a popřípadě řešit i připojení na internet, je nezbytné použít další zařízení, např. router, switch, ..



Nastavení počítačů v síti

Po propojení počítačů je potřeba je nastavit v rámci sítě. Je nutné provést nastavení „identifikace v síti“ a „IP adres“.



- Identifikace v síti

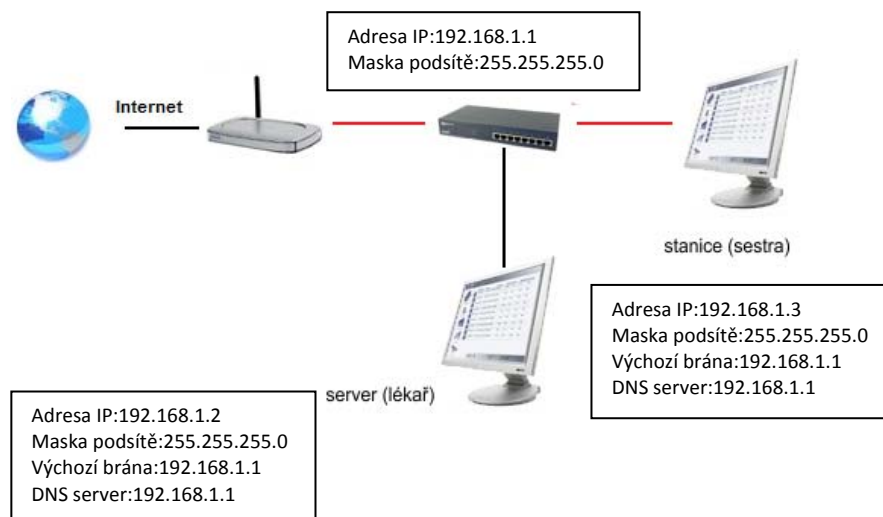
Je potřeba nastavit název sítě, do které budou všechny počítače připojeny. Název lze zvolit libovolně bez diakritiky (např. Ordinance, Sit,..). Toto je potřeba nastavit na všech počítačích stejně. Dále je potřeba nastavit názvy počítačů, např. „server, stanice“ nebo „lekar, sestra“,..

„Windows XP“: pravé tlačítko myši na „Tento počítač“, vybrat nabídku „vlastnosti“ a následně vybrat záložku „upřesnit“.

„Windows 7“ : pravé tlačítko myši na „počítač“, vybrat nabídku „vlastnosti“ a následně nabídku „upřesnit nastavení systému“ a následně vybrat záložku „Název počítače“.

- Nastavení IP adres

Nastavení „IP adres“ je ve všech systémech „Windows“ stejné: „Ovládací panely, síťová připojení, na síťovém připojení pravé tlačítko vlastnosti“. Na všech počítačích nastavte „Získat adresu IP ze serveru HDCP automaticky“ a „Získat adresu serveru DNS automaticky“. Počítače by se v rámci sítě měli připojit. Lze to zjistit v „Místa v síti“ vybráním nabídky „Celá síť“ a „síť Microsoft Windows“. Objeví se Vám síť s názvem, který jste zadali v „Identifikaci sítě“. Kliknutím myši na tuto síť se Vám objeví všechny počítače připojené do sítě. Pokud by se počítače (nebo některý z nich) v síti neobjevily, je potřeba IP adresu zkusit nastavit ručně.



Nedoporučujeme propojovat počítače mezi sebou nebo dalšími přístroji bezdrátově (Wifi) pro nedostatečnou rychlost, což by se mohlo projevit v pomalosti aplikací běžících v rámci sítě.

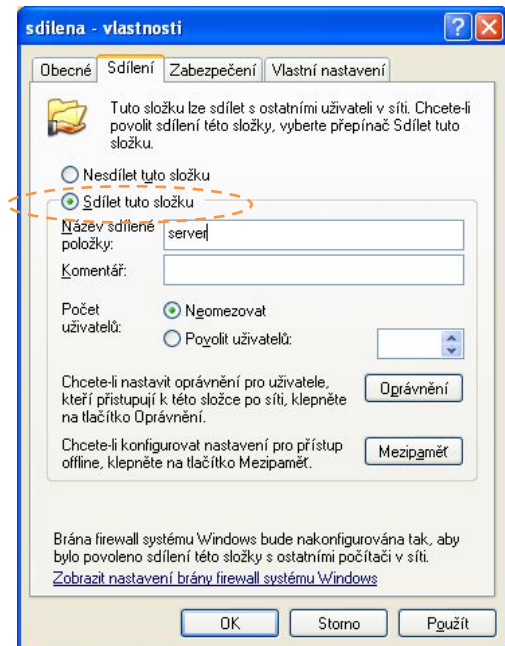
Mapování a sdílení disků v rámci sítě

- Sdílení dat ze serveru

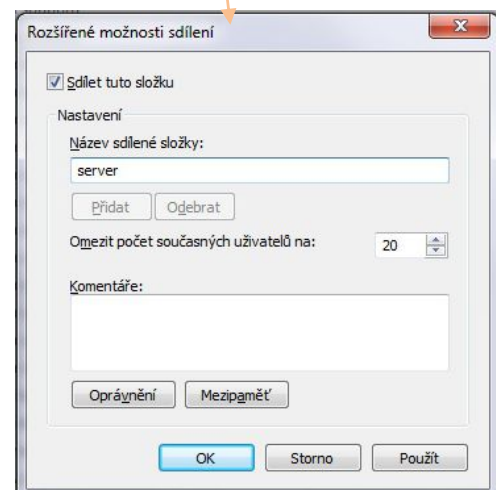
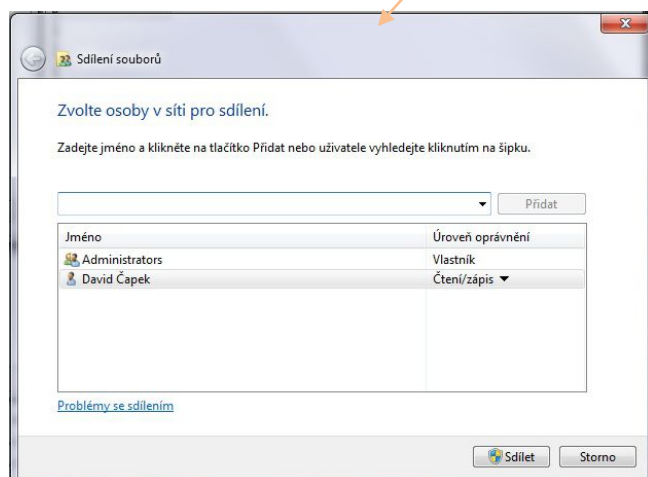
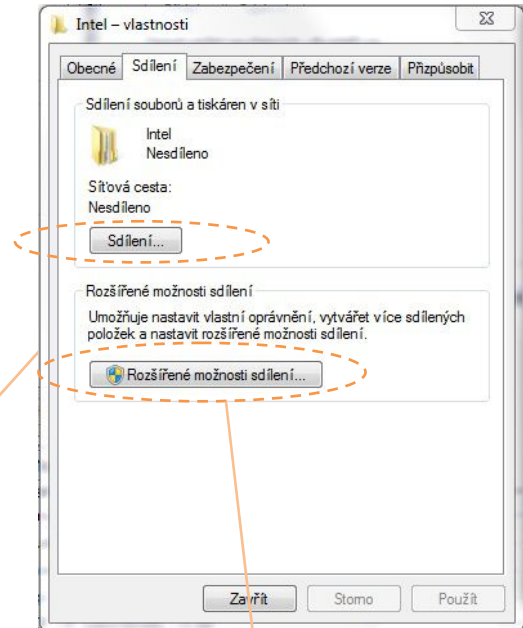
Pro práci s programy a daty na serveru je potřeba je nejdříve ze serveru zpřístupnit ven do sítě. Vyberete si složku nebo disk, se kterým chcete pracovat v rámci sítě, a zpřístupníte je následujícím postupem (ukázka se složkou „sdilena“, ve které je složka „Praktik4“): Otevřete „Tento počítač“, v něm otevřete příslušný disk a postavte se na příslušnou složku, ze které chcete zpřístupnit data do sítě. Na složce je potřeba dát pravé

tlačítko myši a vybrat nabídku „vlastnosti“ záložku „sdílení“. Dále je postup rozdílný podle verze „Windows“.

„Windows XP“: Je potřeba vybrat volbu „Sdílet tuto složku“ a do políčka „Název sdílené položky“ napsat název, pod kterým bude tato složka vidět v síti.



„Windows 7“: zde je potřeba nabídkou „Rozšířené možnosti sdílení“ zapnout „Sdílet tuto složku“ a do „Název sdílené položky“ napsat název, pod kterým bude tato složka vidět v síti. Nabídkou „Sdílení“ lze přidat nebo odebrat uživatele s oprávněním pracovat s touto složkou.



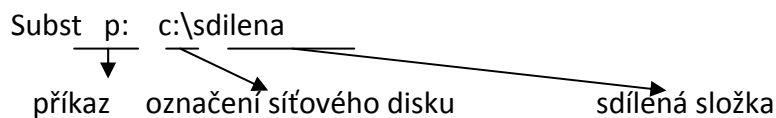
Pro korektní fungování aplikací v rámci sítě je potřeba, aby na každém počítači v síti byla sdílená složka serveru mapována stejně včetně serveru, tzn., že síťový disk by měl mít na všech počítačích stejné označení (např. „P:, Z:,...“).

- Připojení síťového disku na serveru

Připojení síťového disku na serveru lze provést buďto mapováním nebo substitucí. Jelikož mapování může přinášet při nefunkčnosti sítě problémy se síťovými disky, doporučujeme substituci, která je níže popsána.

Vytvoříme si mapovací dávku „map.bat“ (např. v Total Commanderu) a dáme ji do sekce „Po spuštění“.

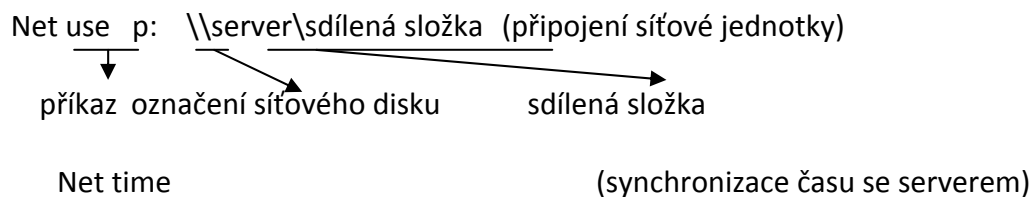
Obsah „map.bat“:



- Připojení síťového disku na stanicích

Připojení síťového disku na stanici se provádí pomocí mapování, které lze provést buďto mapovací dávkou „map.bat“ (např. v Total Commanderu) a dáme ji do sekce „Po spuštění“, nebo klikací metodou pomocí „Místa v síti (okolní počítače)“.

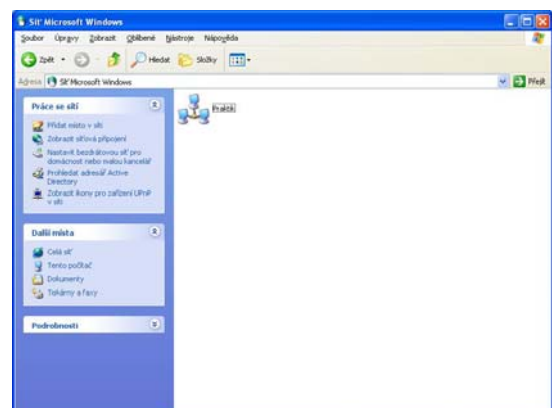
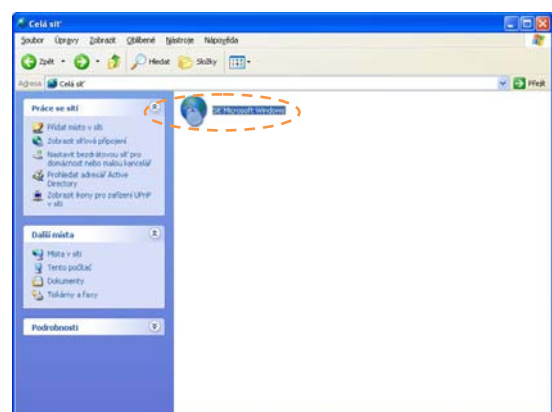
Obsah „map.bat“:

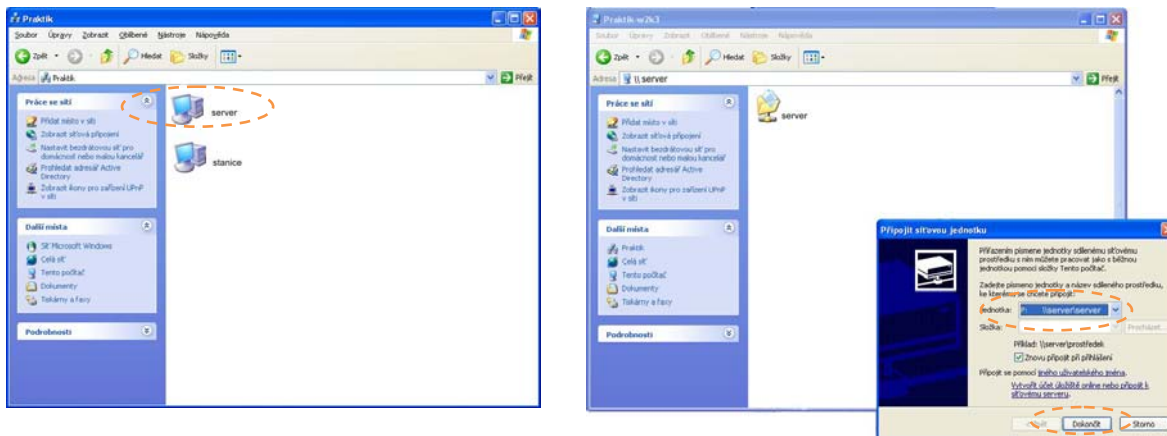


Klikací metoda:

Tímto způsobem lze připojit síťovou jednotku, ale při nenalezení serveru je velká pravděpodobnost uživatelského zrušení připojení (uživatelé si skoro vůbec nečtou informační okna Windows).

Je potřeba otevřít „Místa v síti“ („Okolní počítače“ – podle verze Windows), dále je potřeba vybrat nabídku „Celá síť“. Následně je potřeba vybrat „Místa v síti“ a nabídku „Síť Microsoft Windows“. Zobrazí se Vám Vámi vytvořená síť, kterou je potřeba otevřít levým tlačítkem myši. Zobrazí se Vám všechny počítače připojené do sítě. Vybrat server a otevřít jej levým tlačítkem myši. Zobrazí se Vám sdílená složka ze „Serveru“, na které je potřeba pravým tlačítkem myši otevřít nabídku a vybrat „Připojit síťovou jednotku“. Po vybrání příslušného písmene připojeného síťového disku a potvrzení levým tlačítkem myši na „Dokončit“ je sdílená složka připojena.





Vždy je potřeba mít zapnutou fajfku „Znovu připojit po přihlášení“, aby se vždy po zapnutí počítače znovu provedlo připojení síťové jednotky.

Nastavení programu „Praktik v síti“

1. Instalace

- Následné instalace (upgrade) programu již budou probíhat z každého počítače zapojeného v síti vždy na server (je jedno, z kterého počítače bude instalace, popř. aktualizace spuštěna). Instalační program sám pozná, kam je potřeba upgrade nainstalovat. Při nové instalaci je třeba zadat složku, kam se bude program instalovat (v rámci sítě by to vždy měla být složka serveru sdílená ze serveru).

2. Spuštění z nové stanice

Pokud je již nová stanice zapojena dle výše popsaného návodu do sítě, stačí pomocí instalačního programu dle níže popsaného postupu vytvořit zástupce na plochu pro spuštění programu Praktik a začít program „Praktik“ používat.

3. Tvorba zástupců

- Nejjednodušší cestou, jak vytvořit zástupce programu na plochu, je instalační program, který lze spustit na každém stroji v síti, na kterém chcete vytvořit zástupce (instalace vždy i nainstaluje a nakonfiguruje vzdálenou správu a nastavení okna). Při instalaci vyberte „instalaci pro pokročilé“, kde v jednom z následujících kroků je možnost zapnout „vytvoření zástupce na plochu“.

4. Přesun stávajícího programu na nový server

Přesun programu na nový server lze provést dvěma způsoby:

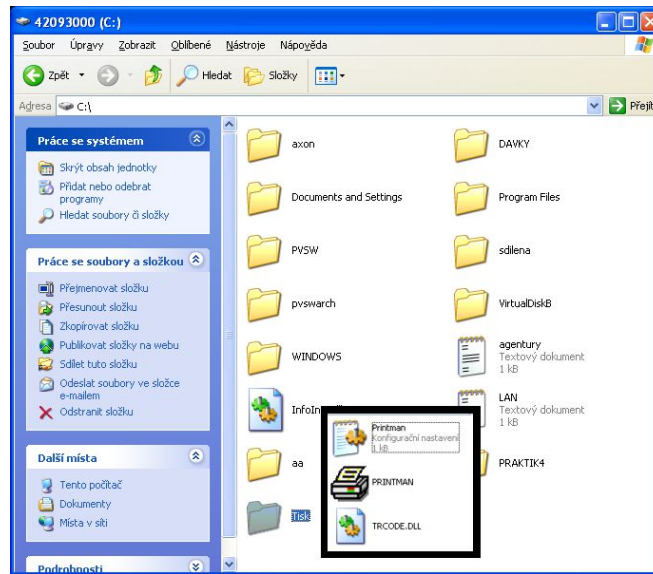
- **Novou instalací programu** na server do sdílené složky, kdy je potřeba zadat registrační číslo a následně po spuštění programu obnovit data z archívy. Při této volbě je nutné vždy, pokud je používán „Tiskový manažer“ a „Komunikační modul“, tyto moduly znovu konfigurovat.
- **Překopírováním celé složky programu** na server do sdílené složky. Výhodou této volby je, že se přenesou i veškerá nastavení „Tiskového manažeru“ a „Komunikačního modulu“. Zástupce na plochu se vytvoří následnou instalací.

5. Používání tiskového manažeru v síti

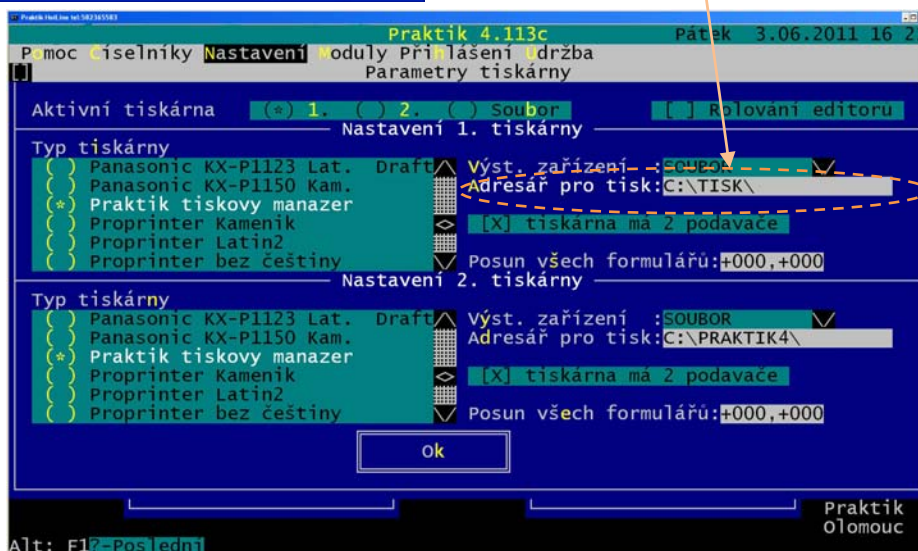
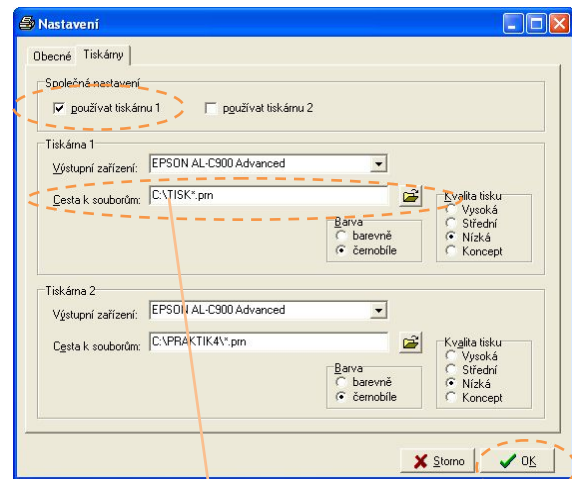
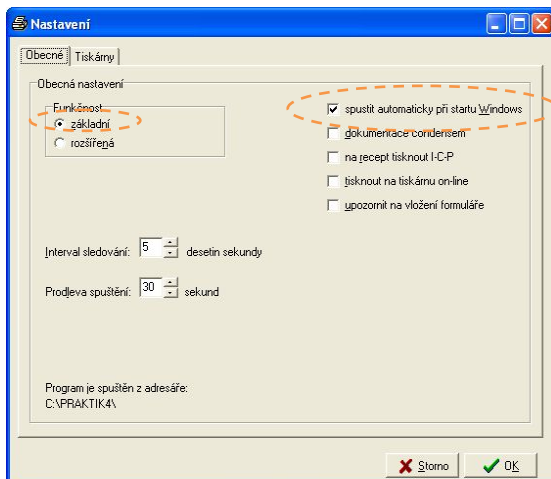
Pokud je potřeba používat tiskový manažer na více počítačích v rámci sítě (používání tiskáren s USB připojením), je potřeba jej nakopírovat na každý počítač, který přes něj bude tisknout, a to následujícím způsobem:

- na disku „C“ příslušného počítače je potřeba založit složku např. „TISK“.

- Do této složky nakopírovat z adresáře programu „Praktik“ soubory „printman.exe, printman.ini, trcode.dll“.



- Dále je potřeba nainstalovat do „Windows“ příslušnou tiskárnu a vyzkoušet její funkčnost (tisk zkušební stránky).
- Spustit si tiskového manažera („printman.exe“) ze složky, kterou jste vytvořili předchozím postupem. Tlačítkem „nastavení“ se otevře nastavení tiskového manažeru, který je potřeba nakonfigurovat dle obrázků, a nastavení následně uložit tlačítkem „OK“.



Tiskový manažer by měl být spuštěn vždy z lokálního disku, nikdy ne z mapované síťové jednotky. Platí i pro server (nespouštět z „p:\praktik4“ ale z „c:\sdilena\praktik4“).

6. Používání komunikačního modulu v síti

Pokud je potřeba používat komunikační modul v rámci sítě, měl by být spuštěn pouze na serveru ze složky programu „Praktik“. Veškeré certifikáty, potřebné pro podepisování dokumentace nebo komunikaci s pojišťovnami, by také měly být nainstalovány na serveru.

Komunikační modul by měl být spuštěn vždy z lokálního disku serveru, nikdy ne z mapované síťové jednotky. Platí i pro server (nespouštět z „p:\praktik4“ ale z „c:\sdilena\praktik4“).

7. Ukončení „Tiskového manažeru“ nebo „Komunikačního modulu“, spuštěného ze síťové jednotky, a spuštění z lokálního disku

U obou aplikací je potřeba otevřít jejich nastavení a v něm vypnout fajfku „spustit automaticky při startu Windows“. Poté aplikace ukončíte. Tím se vymaže z registrů Windows jejich automatické spouštění. Následně spustíte obě aplikace z lokálního disku, otevřete jejich nastavení a v něm zapnete fajfku „spustit automaticky při startu Windows“. Nastavení je potřeba uložit na tlačítku „OK“. Aplikace minimalizujete pomocí křížku.